

# HOGARES ALTERNATIVOS

De la cultura tutelar a la formación de un concepto amplio del cuidado familiar basado en la No discriminación y la Cohesión social.



## Una cruda realidad...

La violencia en México, así como las condiciones estresantes al interior de las familias donde las y los integrantes tienen que trabajar para sostener un nivel de vida relativamente adecuado, ha originado un contexto crudo para sectores de población con condición de vulnerabilidad y discriminación severa (las niñas y niños, personas mayores, personas discapacitadas física o psicológicamente o con alguna enfermedad crónica o de constante y minucioso cuidado) expresado en una problemática de abandono social.

## El abandono y el desamparo dentro de la Familia



¿Qué pasó con la convivencia y las relaciones al interior de la familia, que en muchos casos ya no la hace ser un "entorno seguro" de protección y solidaridad entre las y los integrantes de la misma? Sin duda están ausentes políticas públicas que, bajo un enfoque de Derechos Humanos, tengan una perspectiva familiar de garantizar y respetar las obligaciones del Estado en materia de respeto a los derechos sociales, inclusión y combate a la desigualdad e inequidad. El maltrato psicológico y emocional que ocurre cuando las figuras parentales o de cuidado generan un daño por acción u omisión, causan serios trastornos cognitivos, emocionales, mentales o de comportamiento en personas en condiciones de vulnerabilidad.



## De 4 a 5 casos de maltrato infantil por día

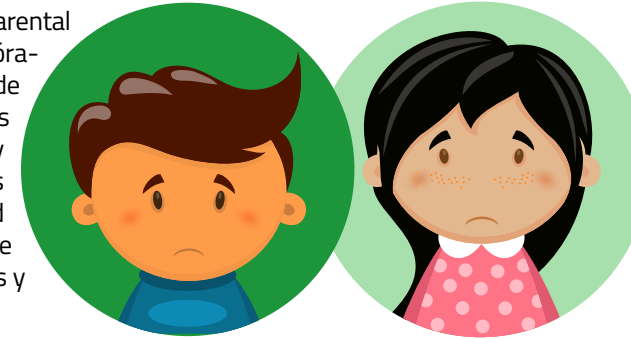
Con base en datos proporcionados por el Sistema Nacional para el Desarrollo Integral de la Familia (DIF), en la Ciudad de México se recibían en promedio de cuatro a cinco casos de maltrato infantil por día entre los años 2010 y 2012.

## 12,476 personas sentenciadas

En el período de 1990 al 2001, fueron sentenciadas 12,476 personas por incumplir obligaciones familiares. Desde el 2009 al 2015 la Suprema Corte de Justicia de la Nación ha emitido 9 sentencias respecto a casos de incumplimiento de obligaciones familiares.

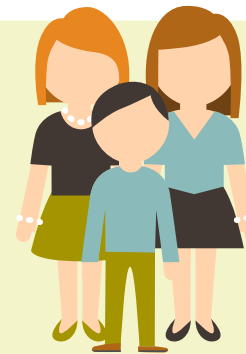
## Los daños generados a partir de la institucionalización

En el contexto de abandono social por el entorno parental básico (familia), una de las problemáticas contemporáneas y debates relevantes a resolver, es la opción de generar y crear entornos de convivencia alternativos de cuidado frente a la práctica de colocar a niñas y niños en instituciones llamadas "orfanatos" o "casas hogar" que los expone a peligros como la perpetuidad del maltrato físico y psicológico, a la trata con fines de explotación sexual, generando secuelas permanentes y un estado de salud mental y emocional precarizado.



## Reconocer...

Diversos tipos de convivencia que están constituyendo y generando nuevas formas de construir redes sociales y tejer lazos solidarios, compartiendo afectos, saberes y responsabilidades en la formación de lo que podríamos denominar nuevas expresiones de familia.



## La familia

Unidad fundamental de la sociedad. Cuando se habla del concepto de la vida familiar como ambiente alternativo de cuidado y protección a personas en condición de vulnerabilidad, se entiende a la familia desde un sentido amplio con figuras parentales adoptivas o de acogida.

## Soluciones con enfoque familiar y comunitario

El principio de idoneidad expone que todos los entornos de cuidado deben cumplir con estándares mínimos generales basados en la capacidad de financiamiento del sustento familiar, la protección y el acceso a servicios básicos (educación y salud) así como la prohibición de actos de naturaleza política, religiosa o explotación económica de las personas en situación de cuidado.



## Lento desarrollo

Por cada tres meses que una niña o niño en su primera infancia reside en una institución, pierde un mes de desarrollo.

## 6 veces más frecuente, violencia y abuso sexual en instituciones

Es 6 veces más frecuente la violencia y abuso sexual en instituciones que en los hogares de acogida y hogares alternativos de protección basada en un reconocimiento amplio de la familia, según Informe Mundial sobre la Violencia contra niñas y niños.

## Mejor desempeño en niñas y niños en hogares alternativos



Estudios y análisis sobre acogimiento residencial y hogares alternativos de la UNICEF (2013) demuestran que niñas y niños colocados en adopción o integrados en familias de acogida, tuvieron un mejor desempeño físico, cognitivo y en logros académicos e integración social como adultos independientes, que aquellos que crecieron en instituciones.

## Para tomar en cuenta

### Modalidades alternativas de cuidado

Promueven una cultura hacia la consideración del acogimiento alternativo que genere un entorno que preserve las relaciones de la persona acogida en base a dos términos: **protección y cuidado**. El bienestar de la persona acogida abarca cubrir las necesidades materiales, físicas, educativas y emocionales básicas así como proporcionar **afecto y seguridad**.